

Kristian Skov-Andersen
Næstved Havn
Vestre Kaj 16
4700 Næstved

FORSLAG TIL KØREPLAN: FLYTNING AF NÆSTVED HAVN

Tak for muligheden for at præsentere Orbicon |WSPs forslag til en køreplan for udflytning af Næstved Havn.

Beskrivelsen i dette skriv er baseret på generelle betragtninger, vores møde på Næstved Havn d. 13. november samt vores store erfaringsgrundlag fra tilsvarende opgaver.

DATO
09-01-2020

I det følgende beskriver vi vores forslag til en køreplan for myndighedsarbejdet i relation til udflytning af Næstved Havn. Der vil udelukkende blive fokuseret på den myndighedsmæssige del af opgaven, men vi vil naturligvis også kunne bistå i designprocessen samt i relation til vand- og havnebygningsmæssige elementer.

PROJEKTETS BAGGRUND

Næstved Havn ønsker, jf. det politiske flertal i Næstved Byråd, at gennemføre en udflytning af Næstved Erhvervshavn. Ved denne udflytning vil der bl.a. generes følgende positive effekter:

- Mulighed for at omdanne Næstved inderhavn således at boliger kommer nærmere havnen
- Reduktion af partikelforurening og støj i Næstved bymidte
- Udbygge bynære vandaktiviteter, herunder havnebad mv.
- Mulighed for frasalg af kostbare havnenære arealer
- Reduktion af oprensningssudgifter

Ved udflytningen skabes der tillige en række udfordringer som primært er af naturbeskyttelsesmæssig karakter, herunder;

- Natura 2000-beskyttelse
- §3 – naturbeskyttede områder
- Hensyn i forhold til eksisterende lossepladser

Det fulde projektområde er beliggende umiddelbart op af Natura 2000-området, nr. 169, Havet og Kysten mellem Karrebæk Fjord og Knudshoved Odde og projektet vil potentielt set kunne påvirke en række beskyttede habitatnaturtyper.

Lovgrundlaget for Natura 2000-områderne er sammenfattet i Habitatbekendtgørelsen (BEK nr 1595 af 06/12/2018). Hovedprincippet for administrationen af Natura 2000-områderne kan kort beskrives således:

Planer og projekter skal underkastes en foreløbig vurdering, (også kaldet screening eller væsentlighedsvurdering), med henblik på at vurdere, om de kan påvirke et Natura 2000-område *væsentligt*. Hvis den foreløbige vurdering konkluderer, at det ikke kan afvises, at en plan eller et projekt kan påvirke et Natura 2000-område væsentligt, skal der gennemføres en egentlig Natura 2000-konsekvensvurdering, der skal vise, om planen eller projektet vil *skade* det internationale naturbeskyttelsesområde.

Hvad enten der er tale om en væsentlighedsvurdering eller en egentlig konsekvensvurdering, er det Natura 2000-områdets udpegningsgrundlag, dvs. de arter og naturtyper, som områderne er udpeget af hensyn til, der er genstand for vurderingen.

Om der skal udarbejdes en VVM-redegørelse for projektet, bestemmes i sidste ende af Kommunen og Trafik- Bolig- og Byggestyrelsen, som vil være myndigheder for projektet. I nedenstående skriv, forudsættes det, at projektet erklæres VVM-pligtigt, hvilket er forventeligt i dette tilfælde.

KØREPLAN FOR MYNDIGHEDSARBEJDE OG MILJØ

Fase 1 – Projektbeskrivelse og afklaring; Projektet indeholder en lang række konflikter i relation til Natura 2000, §3 natur og muligvis også kulturhistoriske fredninger. Derfor anbefales det, at der indledningsmæssigt gennemføres en afklaringsfase som leder ud i et kort notat, hvori de enkelte aktiviteter og elementer i projektet er adresseret i relation til forstyrrelse og skade på bl.a. Natura 2000-områdets integritet.

Denne indledende fase er vigtig for projektet idet det er her hvor vi vil beskrive hvilke projektaktiviteter der er specielt problematiske i relation til godkendelse og gennemførelse af det samlede projekt. Fasens produkt er desuden en overordnet projektbeskrivelse som danner grundlag for de følgende ansøgninger.

Fase 2 – myndighedsansøgninger og Natura 2000; Af planlovens habitatbekendtgørelse følger, at der i alle Natura 2000-områder som udgangspunkt er forbud imod planlægning af visse projekter og aktiviteter som potentielt kan påvirke udpegningsgrundlaget, herunder bl.a. nye eller væsentlige udvidelser af trafik anlæg og havne. Første myndighedsmæssige skridt er derfor at ansøge om dispensation for planlægningsforbuddet såfremt der ønskes at arbejde videre med en løsning hvor en *arealbeslaglæggelse* i Natura 2000-område er uundgåeligt. Ansøgningen vil blive vedlagt en *væsentlighedsvurdering* i relation til eventuelle væsentlige negative påvirkninger af Natura

2000-områdets udpegningsgrundlag. Heri beskrives projektets omfang, potentielle påvirkning og Natura 2000-områdets udpegningsgrundlag.

En tilladelse til at fravige planlægningsforbuddet (planlægningsstilladelse) betyder, at Erhvervsstyrelsen på det forelagte grundlag vurderer, at en videre planlægning kan sættes i gang.

Samtidigt udarbejdes ansøgninger om etablering jf. planlov (Næstved Kommune) og Lov om Havne (Trafik- bolig- og Byggestyrelsen. Desuden udarbejdes VVM-screening jf. Bekendtgørelse af lov om miljøvurdering af planer og programmer og af konkrete projekter (VVM).

Myndighederne vurderer herefter projektets potentielle påvirkning på bl.a. menneskers sundhed, miljø og biologisk mangfoldighed, og der træffes afgørelse om, hvorvidt der skal udarbejdes en Natura 2000-konsekvensvurdering, og om der skal igangsættes en egentlig VVM-proces. Det er forventeligt og "Worst case" scenariet er altså, at der efter ophævelse af planlægningsforbuddet, skal udarbejdes Miljøkonsekvensrapport med dertilhørende Natura 2000-konsekvensvurdering.

En fuld Natura 2000-konsekvensvurdering vil i givet fald indholdsmæssigt overlappe betydeligt med væsentlighedsvurderingen, dvs. at en ikke ubetydelig del af væsentlighedsvurderingen kan "genbruges".

Fase 3 – Miljøkonsekvensvurdering; I teksten herunder tages der udgangspunkt i at der udarbejdes en Miljøkonsekvensrapport med fuld Natura 2000-konsekvensvurdering.

Første skridt er, at der udarbejdes et **afklaringsnotat**, hvori rammerne for opgavens omfang defineres, bl.a. om der skal indhentes nye feltdata, hvor mange visualiseringer der skal udarbejdes og det skal afklares hvor stor en påvirkningszone til projektområdet der skal inkluderes. Samtidigt kører første offentlighedsfase (idefasen) hvor offentligheden har mulighed for at komme med kommentarer til projektet. Mange vælger at afholde et borgermøde på dette tidspunkt.

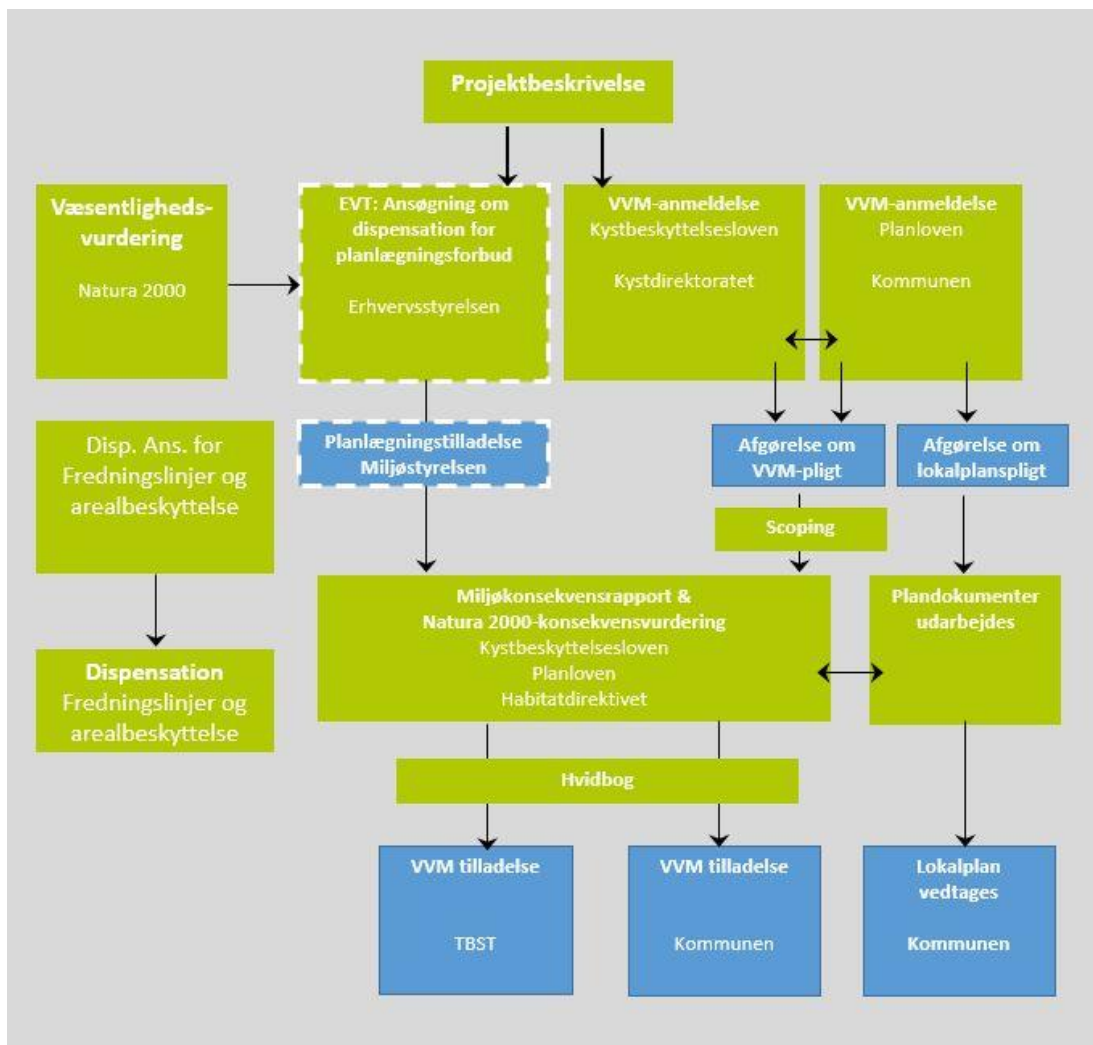
Herefter udarbejdes **Miljøkonsekvensrapporten** ud fra de rammer som er sat i afklaringsnotatet. Natura 2000-konsekvensrapporten indarbejdes som et kapitel i rapporten. I Miljøkonsekvensrapporten beskrives projektets potentielle påvirkning på miljø, samfund mv. Der skal beskrives et eller flere alternativer til hovedalternativet. Som udgangspunkt bruges eksisterende data for naturforhold, men der kan blive stillet krav om indhentning af nye opdaterede feltdata. Der udarbejdes visualiseringer som beskriver hvorledes projektet vil komme til at påvirke de landskabelige forhold og der gennemføres typiske også støjmodelleringer for at kunne vurdere projektets støjmæssige

karakter. Sideløbende laves **lokalplansarbejde**, f.eks. ny lokalplan, kommuneplantillæg. Arbejdet bør køre sideløbende med udarbejdelse af miljøkonsekvensrapporten.

Miljøkonsekvensrapporten sendes i intern og ekstern høring, og når Myndighederne vurderer, at de spørgsmål der er stillet i afklaringsnotatet, er tilstrækkeligt belyst, sendes rapporten i offentlig høring, og offentlighedens kommentarer indhentes. I den forbindelse afholdes typisk et eller flere borgermøder. Kommentarer fra offentlighedsprocessen nedskrives og adresseres i en **hvidbog**, som sammen med miljøkonsekvensrapporten danner baggrunden for en **etableringstilladelse**. Etableringstilladelsen sendes i 4 ugers høring hvor klageberettigede har mulighed for at gøre indsigelser imod afgørelsen.

Fase 4 - dispensationsansøgninger; Der udarbejdes ansøgning om dispensation for naturbeskyttelse og fredninger. Omfang af disse ansøgninger afklares med myndighederne så snart projektet er færdigdefineret.

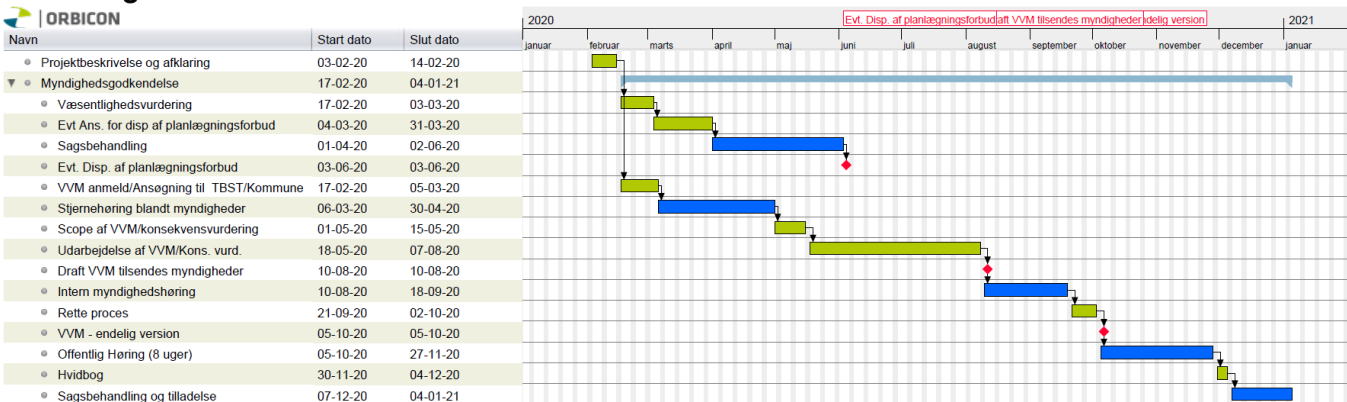
I procesdiagrammet herunder (Figur 1) beskrives de enkelte myndigheds-mæssige processer i forhold til hinanden.



Figur 1 – Schematiseret procesdiagram for myndighedsgodkendelse af projektet

Nedenstående tidsplan viser et forslag til gennemførelse af myndighedsprocessen for udflytning af Næstved Havn;

Gantt diagram



Figur 2: Indikativ tidsplan for udflytning af Næstved Havn. Grøn farve indikerer perioder hvor Orbicon udfører arbejde og Blå farve indikerer perioder hvor der afventes tilbagemelding fra myndighederne (f.eks. høringer)

Tidsplanen er indikativ, idet den afhænger af varigheden af de indledende myndighedsforhandlinger. Lokalplansarbejdet vil køre parallelt og vil omfangsmæssigt afhænge af Kommunens ønsker til processen. Idefasen/borgermøder etc. er ikke inkluderet i ovenstående tidsplan da Kommunerne typisk har en speciel måde hvorpå de ser denne gennemført på.

Som ovenstående illustrerer (på baggrund af erfaringer med en række lignende projekter og processer), vil der være en betydelig andel af den samlede tid der er allokeret til myndighedsbehandling. Derfor anbefales det, at de indledende kontakter til myndigheder mv. igangsættes hurtigst mulig.

ØKONOMI

Projektet indeholder en lang række ubekendte. Således kan vi på nuværende tidspunkt udelukkende komme med overslagspriser på det indledende arbejde.

Omfang af Orbicons ydelser i alle faser afhænger af hvor meget Havnen selv vil bidrage med og naturligvis af projektets endelige karakter.

Element	Overslagspris
Fase 1: Projektbeskrivelse og afklaringsproces:	
• Notat med anbefalinger samt grov projektbeskrivelse	25.000,-
Fase 2: Myndighedsansøgninger og Natura 2000:	
• Væsentlighedsvurdering:	20.000,-
• Evt. Ansøgning om dispensation for planlægningsforbud:	10.000,-
• VVM-screening, Næstved Kommune	15.000,-
• Ansøgning om etablering, TBST	15.000,-
Fase 3: VVM-proces:	
a) Udkast til afklaringsnotat (scoping) MKV	25.000,-
b) Miljøkonsekvensrapport inkl. idefase	Afklares senere
c) Hvidbog	Afklares senere
Dispensationsansøgninger, fredningslinjer og arealbeskyttelse	Afklares senere
Lokalplansarbejde	Afklares senere
Projektledelse og løbende myndighedsdialog	Efter aftale

Priserne herover er at betragte som overslagspriser med loft. Timeforbrug afregnes månedsvis bagud efter forbrugte timer. Loftet kan ikke overskrides uden skriftlig aftale herom.

Deltagelse i møder afregnes efter medgået tid til en enhedsrate på 950 kr per time. Kørsel afregnes efter statens takster.

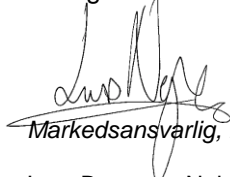
Vi forslår, at omfanget af arbejder som "afklares senere" i ovenstående (f.eks. miljøkonsekvensrapport), fastsættes i såkaldte ATR-skemaer (Aktivitet, Tid, Ressourcer), hvori leverancer, omfang og tidsramme for arbejdet fastlægges og godkendes af Havnen før igangsættelse.

AFSLUTNING

Idet jeg håber, at ovenstående svarer til forventningerne, ser jeg frem til at høre fra jer.

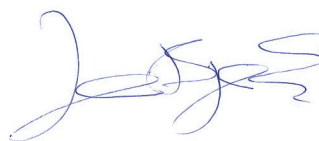
Skulle der være spørgsmål, kommentarer eller behov for ændringer, bedes undertegnede kontaktet.

Venlig hilsen



Markedsansvarlig, Kyst & Havneudvikling

Lars Brammer Nejrup
Mail: lbne@orbicon.dk
Tlf.: 2342 1434



Afdelingschef

Lea Bjerre Schmidt
lesc@orbicon.dk
+45 2365 2620

Generelle forudsætninger og aftalevilkår:

- Aftalegrundlag: "Almindelige Bestemmelser for Teknisk Rådgivning og Bistand", ABR 18 er gældende.
- Honorering: Honorar og timesatser reguleres 12 måneder fra tilbudsdagen efter lønindekset ILON12 (MA Rådgivning m.v.)
- Kørsel viderefaktureres efter statens takster.
- Ansvarsbegrænsning: ABR 18 § 50, stk. 4 fraviges, og det bestemmes, at rådgivers samlede økonomiske ansvar kan ikke overstige to gange honorarets størrelse.
- Alle priser er ekskl. Moms
- Forsikring: Orbicon har tegnet ansvarsforsikring hos Tryg under policenr. 670.4.539.103.236.